



RAPPORT D'ACTIVITÉ

2025





512012
RAPPORT D'ACTIVITÉ

Fondation Amare

SOMMAIRE

Éditorial - Un engagement qui éclaire et transforme	
Mot du Président	07
Interview croisée - Regards croisés sur l'impact	
Jacques Alleon & Imane Mekkaoui	08
A. 2025, année d'approfondissement et d'impact	10
Les piliers qui façonnent notre impact	11
2025 : une année qui donne du sens	
Récapitulatif de la feuille de route 2024 - 2026	12
01 Éducation - Éveiller les esprits, élargir les horizons	13
02 Entrepreneuriat - Faire émerger les idées à fort impact	16
03 Accès aux services essentiels - Favoriser l'accès à des conditions de vie dignes	18
L'impact qui transforme des vies	19
01 Focus - Made in Douar soutenu par la Fondation Drosos et en partenariat institutionnel avec l'ODCO	19
/ Impact territorial, autonomisation des coopératives et résilience post-séisme	
02 Lancement du programme AKRAZ soutenu par la DCI de Monaco	24
/ Insertion professionnelle des jeunes NEET à travers l'agriculture et l'entrepreneuriat	
03 Agir dans la durée : une collaboration qui se poursuit avec l'UNICEF	26
/ Continuité de l'engagement de la Fondation AMANE aux côtés de l'UNICEF au profit des zones sinistrées depuis 2023	
B. Consolider, incarner, se projeter	28
L'essence d'AMANE : Inspirer - Transformer - Innover	29
La force du collectif	30
Gouvernance - Une confiance renouvelée	32
Voix d'espoir	34



Youssef MOAMAH
Président

MOT DU PRÉSIDENT RAPPORT D'ACTIVITÉ 2025

L'année 2025 s'inscrit dans la continuité des orientations portées par la Fondation AMANE. Elle a été une année de consolidation, au cours de laquelle nous avons poursuivi avec constance la mise en oeuvre des choix engagés précédemment.

L'organisation de notre action autour de trois piliers, notamment l'éducation, l'entrepreneuriat et l'accès aux services essentiels, s'est confirmée comme un cadre structurant, au service d'interventions plus lisibles et mieux articulées, en prise directe avec les réalités du terrain.

Dans le prolongement de la dynamique engagée en 2024, l'intégration des enjeux environnementaux et de l'égalité entre les femmes et les hommes s'est renforcée au sein de l'ensemble de nos projets. Ces dimensions s'inscrivent désormais pleinement dans notre action et en enrichissent la portée.

Fidèle à ses engagements, la Fondation a poursuivi son action avec exigence, en veillant à consolider ses acquis et à inscrire durablement ses interventions dans une logique d'utilité et d'impact.

Cette année a également confirmé le rôle déterminant des partenariats dans notre trajectoire. Le travail engagé avec l'UNICEF s'est poursuivi, contribuant à renforcer la qualité et l'exigence de nos interventions.

Dans le même esprit, l'ouverture d'un partenariat avec la Direction de la Coopération Internationale de Monaco, à travers le projet AKRAZ, vient élargir notre champ d'action, tout en restant fidèle à ce qui fait notre force : notre ancrage dans les territoires.

Car c'est là que tout prend sens. Les réalités locales sont au coeur de notre engagement. Le programme Made in Douar en est une illustration concrète. A travers l'accompagnement de coopératives, souvent dans des contextes fragiles, se révèlent des savoir-faire, des parcours et une volonté d'avancer qui donnent toute sa portée à notre action.

C'est sur cette base que nous abordons la suite. Les défis demeurent, mais les fondations sont solides. À nous de poursuivre cet effort, avec constance et lucidité, en restant au plus près des besoins réels des territoires.

Je tiens enfin à remercier l'ensemble de nos équipes, partenaires, bénévoles et parties prenantes, dont l'engagement quotidien rend cette action possible.

C'est collectivement que nous avançons, et c'est ensemble que nous continuerons à construire des réponses utiles et durables.



Jacques Alléon
Vice-président



Imane Mekkaoui
Directrice exécutive

INTERVIEW CROISÉE

Regards croisés sur l'impact de la Fondation Amane

La Fondation Amane a récemment clarifié son positionnement autour de trois axes stratégiques, avec l'environnement et le genre comme piliers transversaux. Quelle est la logique derrière cette évolution ?

Jacques Alléon :

Cette évolution répond à une volonté claire : gagner en lisibilité, en cohérence et en impact. En structurant votre action autour de 3 axes stratégiques (édu, env et services ESS), nous affirmons des priorités qui reflètent à la fois notre expérience de terrain et les enjeux les plus déterminants pour le développement. Le choix d'intégrer l'environnement et le genre comme piliers transversaux traduit une conviction forte : les défis sociaux, éco et environnementaux sont indissociables. Cette approche nous permet de dépasser une logique d'intervention par thématique, pour inscrire l'ensemble de nos actions dans une vision durable, inclusive et alignée avec les priorités nationales et ODD.

Imane Mekkaoui :

Sur le plan opérationnel, cette structuration constitue un cadre d'action plus exigeant et structurant. Elle nous amène à intégrer de manière systématique les dimensions environnementales et d'égalité de genre à toutes les étapes de nos projets, de leur conception à leur évaluation. Concrètement, cela se traduit par des critères renforcés dans la sélection et le suivi des initiatives, ainsi que par une meilleure articulation entre nos programmes. L'environnement et le genre ne sont plus abordés comme des volets distincts, mais comme des leviers concrets pour améliorer la qualité, la pertinence et la durabilité de notre impact.

La Fondation Amane a développé des partenariats avec l'UNICEF depuis 2023. Quelle est la continuité envisagée pour ces collaborations ?

Jacques Alléon :

Les partenariats avec des organisations internationales comme l'UNICEF sont essentiels pour renforcer la crédibilité et l'impact de nos actions. Ils nous permettent de bénéficier d'expertises reconnues, de standards internationaux et d'approches innovantes. Nous souhaitons inscrire ces partenariats dans la durée, avec une logique de co-construction de programmes à fort impact.

Imane Mekkaoui :

Concrètement, nous travaillons à consolider les projets existants et à identifier de nouveaux domaines de collaboration, notamment autour de l'éducation inclusive, de la protection de l'enfance et du développement communautaire. La continuité de ces partenariats est un levier clé pour amplifier notre impact territorial.

Quel est le mode de gouvernance de la Fondation Amane et comment assure-t-il la performance et la transparence ?

Jacques Alléon :

La Fondation Amane s'appuie sur une gouvernance structurée, avec un Bureau composé de membres issus du Groupe et de profils complémentaires. Cette gouvernance garantit une vision stratégique claire, une supervision des orientations et une allocation rigoureuse des ressources. Elle permet également d'assurer la transparence et la responsabilité vis-à-vis de nos parties prenantes.

Imane Mekkaoui :

Au niveau exécutif, nous disposons d'une équipe dédiée qui pilote les projets, assure le suivi-évaluation et coordonne les partenaires. Nous avons mis en place des processus de reporting et de suivi des indicateurs d'impact, afin d'assurer une gestion efficace et une amélioration continue de nos actions.

Comment la Fondation mesure-t-elle son impact social et territorial ?

Jacques Alléon :

La mesure de l'impact est au coeur de notre démarche. Elle nous permet de passer d'une logique d'outputs à une logique de résultats et de changements durables. Nous travaillons à structurer nos indicateurs en cohérence avec les standards ESG et RSE.

Imane Mekkaoui :

Nous suivons des indicateurs quantitatifs et qualitatifs, tels que le nombre de bénéficiaires, l'amélioration des capacités des projets accompagnés, l'accès aux services essentiels ou l'autonomisation des populations vulnérables. Cette démarche renforce la transparence et la crédibilité de notre action.

Quelles sont les priorités de la Fondation pour les prochaines années ?

Jacques Alléon :

Nos priorités sont de renforcer l'ancrage territorial de la Fondation, d'élargir nos partenariats et de consolider notre positionnement comme acteur de référence du développement inclusif.

Imane Mekkaoui :

Nous souhaitons accélérer la mise à l'échelle de nos programmes, renforcer notre dispositif de mesure d'impact et intégrer davantage l'innovation sociale dans nos modes d'intervention.



2025

ANNÉE
D'APPROFONDISSEMENT
ET D'IMPACT

Fondation Amane

2025

Année d'approfondissement et d'impact
Les piliers qui façonnent notre impact

En **2025**, la **Fondation Amane** a poursuivi son engagement autour de trois axes principaux, consolidant ses actions et affinant ses méthodes pour générer un impact durable sur le terrain. Les axes stratégiques de la Fondation ont été définis pour répondre aux besoins essentiels des populations, soutenir le développement des compétences et stimuler l'esprit entrepreneurial, tout en renforçant l'inclusion et la résilience des communautés.



ÉDUCATION

L'axe "Éducation" s'est concentré sur l'ouverture des horizons et l'éveil des esprits, avec un soutien accru aux jeunes issus de milieux vulnérables. La Fondation a mis en oeuvre des programmes de formation professionnelle, des bourses scolaires et des activités parascolaires pour améliorer la qualité de l'apprentissage et favoriser l'insertion sociale et professionnelle.



ENTREPRENEURIAT

Dans le cadre de l'axe "Entrepreneuriat", la Fondation a accompagné des initiatives locales et des jeunes porteurs de projets, avec une attention particulière sur les coopératives et les programmes d'incubation. L'objectif a été de transformer les idées en solutions concrètes et durables, créatrices de valeur économique et sociale.



ACCÈS AUX SERVICES ESSENTIELS

La Fondation a renforcé ses actions dans l'accès à l'eau, à l'assainissement et aux services essentiels, particulièrement dans les zones sinistrées. Les interventions ont visé à améliorer les conditions de vie et la dignité des populations, tout en favorisant une approche durable et structurée.

Enfin, l'environnement et l'égalité de genre sont considérés comme des piliers transversaux qui accompagnent et renforcent l'ensemble des axes d'intervention.

2025

une année qui donne du sens

Récapitulatif de la feuille de route 2024-2026

OBJECTIFS ET AXES STRATÉGIQUES



MAINTENIR NOS AXES D'INTERVENTION

Continuer à se concentrer sur les secteurs essentiels tels que l'éducation, l'entrepreneuriat, l'environnement, et l'accès aux services essentiels.

DÉVELOPPER LE DESIGN THINKING DANS NOS PROJETS

Intégrer la compréhension approfondie des besoins et adopter des approches itératives pour concevoir et améliorer les projets. Cela inclut notamment la co-création multidisciplinaire et le développement de projets à moyen terme.

DÉVELOPPER DES PARTENARIATS PUBLICS-PRIVÉS

Renforcer les ressources de la Fondation à travers des partenariats stratégiques, l'expansion du réseau, et le développement de nouvelles initiatives, tout en mettant l'accent sur la sécurité et l'impact des projets.

RENFORCER LES RESSOURCES DE LA FONDATION

Développer les compétences et l'expertise, tout en élargissant la portée géographique des programmes. L'objectif est d'augmenter le nombre de bénéficiaires et de diversifier les services proposés.

ÉVALUER LES PROJETS ET LEUR IMPACT

Mettre en place des outils d'évaluation pour mesurer l'efficacité des projets, recueillir des témoignages et identifier les bonnes pratiques à répliquer. Cela inclut aussi l'analyse des données pour améliorer les projets futurs.



FEUILLE DE ROUTE 2024 - 2026



ÉDUCATION

Lancer

30 PROJETS,

dont le développement d'un guide pour l'installation d'espaces OAG et la création de formations spécialisées dans des métiers porteurs (photovoltaïque, horticulture, etc.).



ACCÈS AUX SERVICES ESSENTIELS

Lancer

30 PROJETS,

axés sur l'accès aux services essentiels, notamment dans les domaines de l'énergie, de l'eau, du traitement des eaux usées et de l'assainissement.



ENTREPRENEURIAT

Lancer le projet

«MADE IN DOUAR»

et développer un modèle reproductible et capitalisable pour favoriser l'entrepreneuriat local.



ACT BY AMANE

Encourager la participation active des collaborateurs dans des actions bénévoles et promouvoir l'engagement social à travers des initiatives communautaires.

Ces axes et projets constitueront les priorités de la Fondation pour les années à venir, dans le but de répondre aux défis sociétaux actuels et de renforcer son impact auprès des communautés.

L'environnement et l'égalité de genre constituent des piliers transversaux de la Fondation. Ils renforcent de manière continue l'ensemble de ses initiatives et sont placés au cœur de tous les projets et actions menés.

2025Éducation - Éveiller les esprits,
ouvrir les horizons

En 2025, la Fondation AMANE a poursuivi son engagement en faveur de l'éducation en ciblant des actions concrètes pour améliorer l'accès, la qualité et l'accompagnement des jeunes dans leur parcours scolaire et professionnel.

Cette année a été
marquée par des

19 PROJETS

menés dans

6 RÉGIONS

au profit de

**6 584
BÉNÉFICIAIRES**

Le Programme "Ferme École", géré par l'Association Bayti, illustre parfaitement cet engagement. La structure accueille des jeunes en situation difficile engagés dans une formation professionnelle agricole, principalement dans le secteur maraîcher. Consciente des limites actuelles des infrastructures - chambres dégradées, cuisine peu fonctionnelle, peinture usée et sanitaires défectueux - la Fondation a soutenu un réaménagement complet des installations. L'objectif principal est d'offrir un cadre propre,



confortable et sécurisé, propice à l'apprentissage et à l'épanouissement des jeunes. Les rénovations prévues incluent des chambres modernisées, une cuisine fonctionnelle, des espaces intérieurs et extérieurs repeints et réaménagés, ainsi que des sanitaires conformes aux normes d'hygiène. Ces améliorations visent à renforcer la motivation, le bien-être et la stabilité des bénéficiaires, créant ainsi un environnement favorable à leur réussite professionnelle et sociale, dans la commune rurale de Ben Mansour, Province de Kénitra.



Dans le cadre du Programme « Une bourse pour réussir », la Fondation a pris en charge le foyer d'Imilchil, qui accueille 20 filles issues du milieu rural. Ce projet a pour objectif global de faciliter l'accès des filles à la scolarisation et d'assurer leur rétention dans le système éducatif. Sur une période de trois années scolaires (septembre 2025 - août 2028), le foyer offre un accompagnement complet, incluant le logement, les repas, le soutien scolaire et des activités parascolaires. Le projet implique des associations locales partenaires, qui sélectionnent les jeunes filles selon des critères socio-économiques et géographiques, garantissant un soutien ciblé aux populations les plus vulnérables.

Enfin, le réaménagement de l'école primaire Ennakhil à Deroua constitue un troisième projet emblématique de 2025. L'école a bénéficié de la création d'un jardin environnemental pédagogique, impliquant directement les élèves dans un processus d'apprentissage participatif autour de la nature et de l'éco-responsabilité. Parallèlement, un espace

de jeu a été aménagé, incluant des terrains de football et de basket ainsi que des motifs de jeux collectifs, favorisant l'épanouissement et la socialisation. Ce projet a touché directement 313 filles, 322 garçons et 18 enseignants de l'école, située à Nouaceur, Grand Casablanca.

En 2025, ces initiatives ont permis à la Fondation AMANE de consolider son impact dans le domaine éducatif, en offrant des environnements d'apprentissage améliorés, un soutien ciblé aux jeunes filles rurales et des infrastructures scolaires plus inclusives et stimulantes.



2025

Entrepreneuriat - Faire grandir
les idées qui changent tout

En 2025, la Fondation AMANE a renforcé son engagement en faveur de l'entrepreneuriat comme levier d'inclusion économique, d'autonomisation et de création de valeur durable.

Cette année,

5 PROJETS

4 RÉGIONS

1 174
BÉNÉFICIAIRES

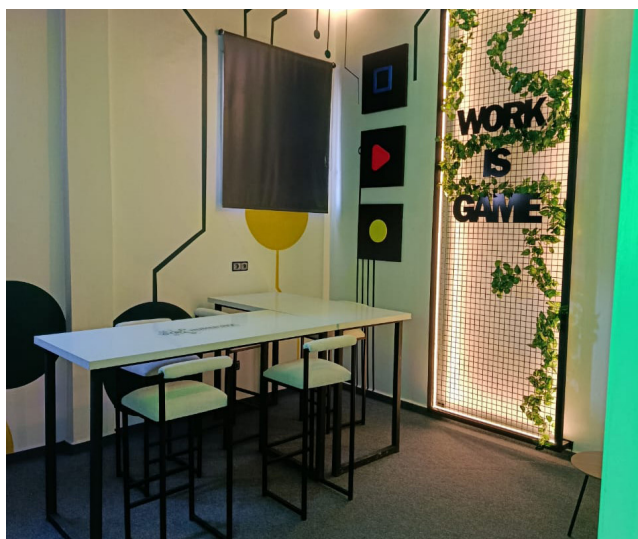
ont été soutenus à travers des actions ciblées, permettant d'accompagner des jeunes et des femmes entrepreneures, en favorisant à la fois l'émergence de projets innovants et la valorisation d'initiatives coopératives à fort impact territorial.



Dans ce cadre, la Fondation AMANE, en partenariat avec la JADARA Foundation, a lancé le projet **Numer'Inu**, un incubateur digital implanté au sein du Centre de Formation par Alternance Nouaceur Wings Tech, dans le cadre de la phase III de l'INDH. Destiné aux jeunes de 18 à

35 ans en situation de NEET, porteurs de projets ou entrepreneurs émergents dans les métiers du digital, Numer'Inu vise à renforcer leurs compétences entrepreneuriales et numériques et à favoriser leur insertion économique.

Le programme propose une offre complète d'incubation et d'accélération, comprenant un espace de travail collaboratif, des ateliers de formation et de mentoring adaptés aux différentes phases de maturation des projets, des Speed Business Meetings et des activités de networking, ainsi qu'un accès à des mécanismes de financement. Numer'Inu a permis de toucher des jeunes aux profils variés, y compris ceux éloignés des canaux numériques. À travers cette initiative, la Fondation AMANE réaffirme sa volonté de faire grandir les idées qui changent tout, en accompagnant les jeunes vers la création de micro-entreprises digitales viables et durables, contribuant ainsi à la dynamique entrepreneuriale locale dans la province de Nouaceur.



Par ailleurs, la Fondation AMANE est fière d'avoir participé à la 6^e édition du **Prix National «Lalla Al Moutaouina»**, organisée le 15 avril 2025 par le Secrétariat d'État chargé de l'Artisanat et de l'Économie Sociale et Solidaire, en partenariat avec l'Office

du Développement de la Coopération (ODCO). Placée sous le thème « Les coopératives féminines construisent un monde meilleur », cette édition a mis en lumière le rôle central des femmes dans le développement local et l'innovation sociale. À cette occasion, la Fondation a soutenu la coopérative féminine **Tablah El Sahrawi**, située dans la région de Béni Mellal-Khénifra, reconnue pour son modèle d'agriculture moderne, la diversité de ses produits et son engagement en faveur de l'autonomisation économique des femmes.



2025

Accès aux services essentiels -
Construire des ponts vers une vie digne

Construire des ponts vers une vie digne

En 2025, la Fondation AMANE a renforcé son engagement en faveur de l'accès aux services essentiels, en particulier l'eau potable et l'assainissement, considérés comme des leviers fondamentaux de dignité humaine, de santé publique et de développement territorial.

à travers la mise en
oeuvre de

17 PROJETS

Les actions menées ont
été déployées dans

5 RÉGIONS

Ces interventions ont
bénéficié à

8 521 PERSONNES

principalement issues de zones rurales et de territoires vulnérables.

Les projets réalisés ont permis de renforcer durablement les infrastructures hydrauliques et sanitaires au sein des douars bénéficiaires. Ils ont notamment porté sur la livraison et l'installation de réseaux de tuyauterie assurant la connexion entre les puits, les châteaux d'eau et les foyers, la construction de châteaux d'eau destinés à sécuriser le stockage et la distribution de l'eau potable, ainsi que le réaménagement et la réhabilitation de sanitaires intégrant des systèmes de recyclage des eaux grises, contribuant à une gestion plus responsable des ressources en eau.



Afin de garantir la performance et la durabilité des infrastructures, la Fondation AMANE a également assuré la fourniture de matériels de pompage adaptés aux contextes ruraux ainsi que d'équipements solaires, permettant de renforcer l'autonomie énergétique des installations, de réduire les coûts d'exploitation et de limiter l'impact environnemental des projets.

À travers l'ensemble de ces interventions, la Fondation AMANE poursuit un objectif central : permettre aux habitants des douars de disposer d'un accès suffisant, continu et équitable à l'eau potable, répondant à leurs besoins essentiels en matière de consommation, d'hygiène et de vie quotidienne. En facilitant l'accès à des services de base fiables et durables, la Fondation contribue à l'amélioration des conditions de vie, à la prévention des risques sanitaires et au renforcement de la résilience des communautés locales, tout en accompagnant les territoires vers un développement plus inclusif et durable.

Focus - Made in Douar soutenu par la Fondation Drosos et en partenariat institutionnel avec l'ODCO

Impact territorial, autonomisation des coopératives et résilience post-séisme.



MADE IN DOUAR - L'IMPACT QUI TRANSFORME DES VIES FOCUS

Un Programme soutenu par la Fondation Drosos, mis en oeuvre par la Fondation AMANE, en partenariat institutionnel avec l'ODCO

CONTEXTE ET AMBITION DU PROGRAMME

Le programme **Made in Douar (MID)** est piloté par la **Fondation AMANE**, avec l'appui de la **Fondation Drosos**, cofinanceur du programme, et en partenariat institutionnel avec l'**Office de Développement de la Coopération (ODCO)**. Cette alliance stratégique repose sur une vision commune : renforcer la résilience des territoires ruraux, stimuler l'innovation sociale et créer des opportunités économiques durables au profit des communautés locales.

Lancé en **juillet 2024** pour une durée de **trois ans (2024-2027)**, Made in Douar est déployé dans la **province de Taroudant**, un territoire fortement marqué par les impacts du séisme. Le programme s'inscrit dans une dynamique de relance post-crise, en misant sur la valorisation des savoir-faire locaux, le soutien aux activités génératrices de revenus et la promotion d'un modèle de **Green Business** à la fois inclusif, durable et ancré dans les réalités territoriales.

L'intervention repose sur un dispositif progressif combinant **diagnostic territorial, accompagnement des coopératives, renforcement des capacités et appui à la gouvernance locale**, afin de favoriser des trajectoires de développement portées par les acteurs eux-mêmes. Une attention particulière est accordée à la **durabilité environnementale**, à l'**autonomisation des femmes** et à l'**inclusion des jeunes**, considérées comme des leviers clés d'impact et de résilience à long terme.

OBJECTIFS DU PROJET

L'objectif général de Made in Douar est **de promouvoir le développement économique et social des coopératives rurales**, tout en renforçant la durabilité environnementale et l'inclusion sociale.

Cet objectif se décline en trois axes stratégiques :

01

Apporter un **appui social adapté** aux communautés et aux coopératives ciblées
Renforcer les **compétences**

02

entrepreneuriales de 20 coopératives rurales dans le domaine du Green Business

03

Impliquer activement les **acteurs locaux** dans la conception, la mise en oeuvre et la gouvernance du projet, en favorisant la participation communautaire et la prise de décision collective

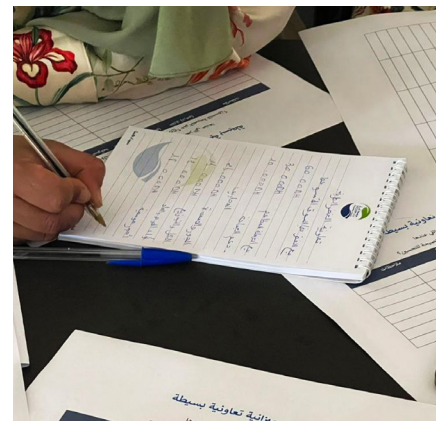
RÉALISATIONS CLÉS ET AVANCÉES DU PROGRAMME

Diagnostic territorial et ciblage des coopératives

Une phase de **diagnostic territorial** approfondi a été conduite en amont du déploiement opérationnel du programme. Elle a permis d'identifier les besoins, priorités et opportunités des coopératives et des douars ciblés, et de disposer d'une base de référence

solide pour orienter les interventions.

Sur la base de ces résultats, le projet a été élargi à **20 coopératives**, avec un réajustement du ciblage et l'intégration progressive des besoins sociaux et d'aménagement identifiés au niveau des douars.



CARTOGRAPHIE DES COOPÉRATIVES ACCOMPAGNÉES



Les 20 coopératives accompagnées couvrent des filières variées (apiculture, argan, safran, agriculture et artisanat), illustrant la richesse du tissu productif local. Elles

regroupent une majorité de **femmes** et une proportion significative de **jeunes**, confirmant le rôle structurant du programme en matière d'inclusion économique.

RENFORCEMENT DES CAPACITÉS ET APPUI OPÉRATIONNEL

Parcours de formation structuré

Made in Douar a déployé un parcours intégré de **renforcement des compétences**, combinant bootcamps, mentorat et suivi personnalisé. Le dispositif est structuré en **six blocs thématiques** couvrant l'ensemble de la chaîne de valeur entrepreneuriale :

01

Gouvernance et structuration coopérative (avec l'appui de l'ODCO)

02

Gestion financière et accès au financement

03

Business model, étude de marché et stratégie

04

Production et qualité

05

Digitalisation

06

Commercialisation, communication et pitch



APPUI AUX INITIATIVES SOCIALES & FINANCEMENT DES AGR

Suite au diagnostic réalisé auprès des **coopératives ciblées**, plusieurs **besoins prioritaires** ont été identifiés, notamment en matière d'**équipements**, d'**aménagement** et de **construction de locaux de production**.

Dans ce cadre, cette composante a permis la **livraison des premiers lots de matériel** au profit de certaines coopératives, afin de **soutenir le développement de leurs activités**, **améliorer leurs conditions de production** et **renforcer leur capacité à accéder au marché**.

Cet appui s'inscrit dans un **dispositif progressif** visant à **répondre aux besoins spécifiques des coopératives accompagnées** et à **consolider la pérennité de leurs initiatives économiques et sociales**.



AXE SOCIAL : des infrastructures au service de la résilience

La cartographie sociale réalisée dans le cadre du programme a mis en évidence des besoins prioritaires récurrents au niveau des douars : accès à l'eau, infrastructures de base, espaces dédiés aux femmes et aux enfants, et solutions durables en énergie.

Dans ce cadre, le **douar Agdal** illustre une réponse concrète et structurante à ces besoins à travers la

construction d'un château d'eau. Cette infrastructure permet de sécuriser l'approvisionnement en eau, d'améliorer les conditions de vie des habitants et de renforcer la résilience du territoire face aux vulnérabilités post-séisme.

Cette action incarne l'approche de Made in Douar : partir des besoins exprimés sur le terrain pour déployer des solutions à fort impact social et durable.



ACCÈS AU MARCHÉ ET VALORISATION DES SAVOIR-FAIRE Le Marché solidaire

Le **Marché solidaire**, organisé au siège de la CMGP, a constitué un temps fort du programme. Il a permis de tester, en conditions réelles, l'attractivité des produits des coopératives et de générer des retombées économiques immédiates.

Les résultats témoignent d'un impact significatif :

3 COOPÉRATIVES

80 ACHETEURS

220 OPÉRATIONS DE
VENTE

UN TAUX DE SATISFACTION DES COOPÉRATIVES DE 100 %



Au-delà des ventes, cet événement a permis de recueillir des retours concrets sur le packaging, le positionnement prix et la disponibilité des produits, constituant un véritable outil d'apprentissage pour les prochaines opportunités commerciales.

UNE DYNAMIQUE DE TRANSFORMATION DURABLE



À travers Made in Douar, la Fondation AMANE, avec le soutien de la Fondation Drosos et l'appui institutionnel de l'ODCO, démontre qu'un accompagnement intégré, territorialisé et centré sur l'humain peut générer un **impact durable**, renforcer l'autonomie des coopératives et contribuer à la **résilience des territoires ruraux**, en particulier dans un contexte post-séisme.

Ce programme pose les bases d'un modèle reproductible, fondé sur la valorisation des savoir-faire locaux, la gouvernance participative et le Green Business, au service d'un développement économique inclusif et porteur de sens.



2025

Lancement du programme AKRAZ soutenu
par la DCI de Monaco

Insertion professionnelle des jeunes NEET à travers l'agriculture et l'entrepreneuriat.

En 2025, la Fondation AMANE a officiellement lancé le programme **AKRAZ - Terre d'Espoir**, co-financé par la **Direction de la Coopération Internationale (DCI) du Gouvernement Princier de Monaco**, afin de favoriser l'**insertion socio-professionnelle des jeunes NEET** (not in education, employment or training) dans la région de **Béni Mellal-Khénifra**.



Le projet s'inscrit dans une démarche stratégique visant à **développer les compétences techniques et entrepreneuriales des jeunes dans le secteur agricole**, secteur à fort potentiel d'insertion au Maroc. Sur une durée de **36 mois**, le programme prévoit de former **500 jeunes**, dont au moins 30 % de filles, à travers des modules pratiques et théoriques intégrant des techniques agricoles modernes, la gestion de l'eau, l'agriculture durable et l'entrepreneuriat.

Le projet a comme objectif de :

01

Renforcer les filières agricoles en modernisant les programmes et les espaces pédagogiques pour les aligner avec les exigences du marché de l'emploi

02

Créer un écosystème territorial collaboratif, associant institutions publiques, acteurs privés, associations locales et structures éducatives pour assurer la durabilité du projet

03

Accompagner l'insertion professionnelle directe des jeunes, avec un objectif d'au moins **20 % des bénéficiaires intégrés dans des emplois agricoles** et **30 % accompagnés dans la création de micro-projets entrepreneuriaux**

04

Promouvoir l'innovation et la professionnalisation dans le secteur agricole, avec certification des compétences, mentorat, visites de fermes structurées et réseautage avec les entreprises agroalimentaires et coopératives

Le lancement officiel de **AKRAZ** marque un moment clé dans l'engagement de la Fondation AMANE pour la jeunesse rurale, en favorisant l'accès à une **formation de qualité**, l'acquisition de compétences et l'accès à des opportunités économiques concrètes. Ce projet constitue un levier stratégique pour renforcer l'emploi local, stimuler l'entrepreneuriat agricole et contribuer au développement durable et inclusif de la région de Béni Mellal-Khénifra, en alignement avec les **Objectifs de Développement Durable ODD4, ODD8, ODD13 et ODD17**.

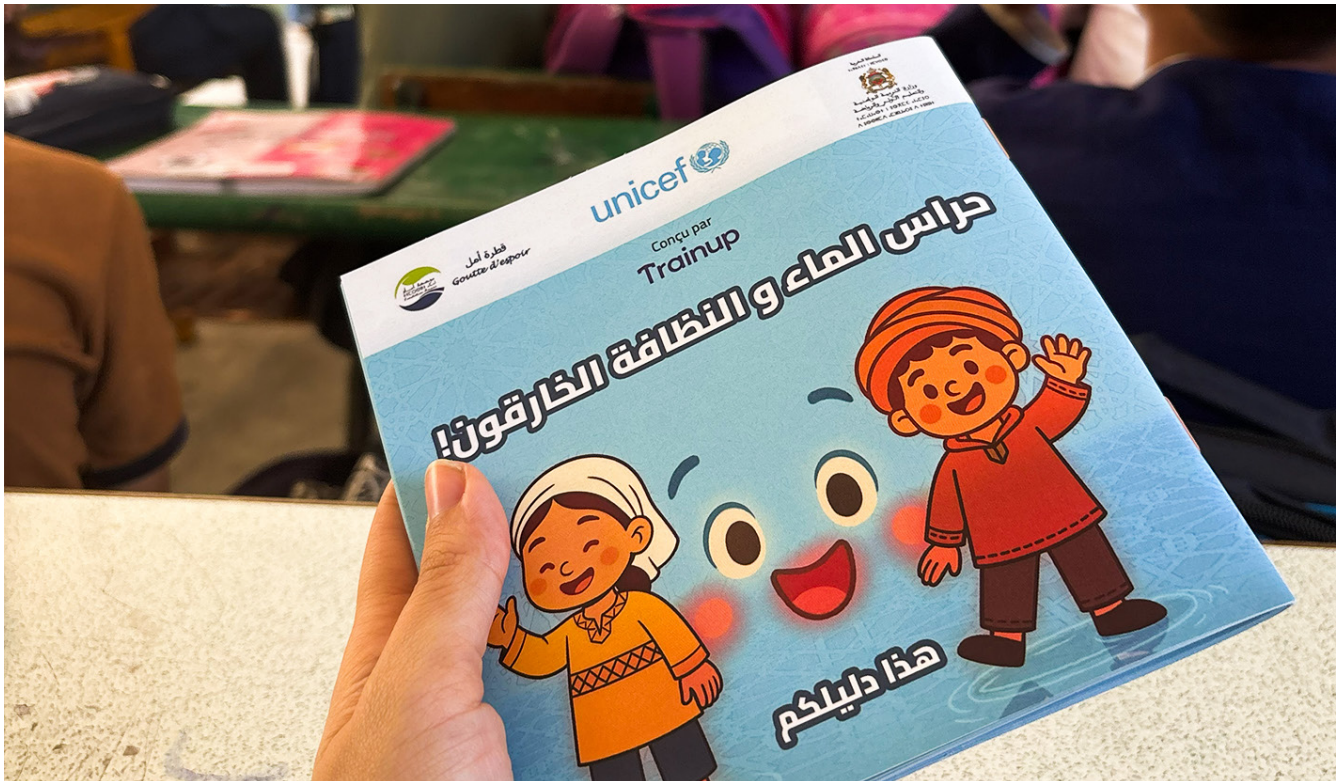


2025

Agir dans la durée : une collaboration qui se poursuit avec l'UNICEF

Continuité de l'engagement de la Fondation AMANE aux côtés de l'UNICEF au profit des zones sinistrées depuis 2023.

Depuis 2024, la Fondation AMANE collabore activement avec l'UNICEF dans le cadre d'un programme conjoint visant à soutenir la reconstruction, la résilience et l'amélioration des conditions d'apprentissage dans les écoles touchées par le séisme de 2023. Cette collaboration s'inscrit dans une approche intégrée alliant infrastructures, inclusion sociale et durabilité environnementale.



En 2024, les actions menées ont permis la réhabilitation de plusieurs établissements scolaires ainsi que la mise en place de classes modulaires, garantissant la continuité pédagogique dans les zones les plus affectées. Ces interventions ont contribué à restaurer un environnement scolaire sûr et fonctionnel pour les élèves et le corps éducatif.

Dans la continuité de ces efforts, l'année 2025 est consacrée au réaménagement des blocs sanitaires dans les écoles rurales ciblées. Le projet intègre la mise en place de systèmes de recyclage des eaux grises, permettant leur réutilisation, notamment pour l'irrigation des espaces verts et des jardins pédagogiques. Cette approche innovante s'inscrit dans une logique de gestion durable et responsable des ressources en eau, particulièrement cruciale dans les zones rurales exposées au stress hydrique.



Le projet adopte une approche inclusive et sensible au genre, garantissant un accès équitable aux infrastructures scolaires. Avec près de 48 % d'élèves filles, la disponibilité de sanitaires propres, sûrs et adaptés joue un rôle déterminant dans la réduction de l'absentéisme féminin et du décrochage scolaire, tout en favorisant l'égalité des chances et le bien-être des élèves.

Afin d'assurer la durabilité des interventions, des guides de maintenance et des manuels opérationnels sont remis aux directions des écoles ainsi qu'aux associations de parents d'élèves. Ces outils visent à renforcer les capacités locales en matière d'entretien des infrastructures et de gestion responsable de l'eau, tout en favorisant l'appropriation communautaire des installations.

À travers cette collaboration, la Fondation AMANE et l'UNICEF déploient un modèle durable et duplicable, contribuant à renforcer la résilience des communautés rurales, à améliorer l'accès à une éducation de qualité et à instaurer des pratiques pérennes de gestion de l'eau dans les écoles rurales et sinistrées du Maroc.

20
25

CONSOLIDER, INCARNER,
SE PROJETER

Fondation Amane

2025

Consolider, incarner, se projeter

L'essence d'AMANE : Inspirer – Transformer – Innover

En 2025, la Fondation AMANE a poursuivi son action dans une démarche globale visant à générer un **impact positif, mesurable et durable** au profit des communautés, avec une attention particulière portée aux territoires ruraux et agricoles. À travers l'ensemble de ses projets et partenariats, la Fondation a agi autour de thématiques clés telles que **l'éducation, l'entrepreneuriat et l'accès aux services essentiels**, tout en intégrant de manière transversale deux piliers fondamentaux : **le respect de l'environnement et l'égalité de genre**.

Les actions menées au cours de l'année ont permis de répondre de manière concrète aux besoins identifiés sur le terrain, en renforçant les capacités locales, en soutenant l'inclusion sociale et économique et en contribuant à la résilience des communautés accompagnées.

VISION

La Fondation AMANE a pour ambition de créer un impact fort et durable sur les communautés, notamment dans le monde rural et agricole, en contribuant activement au développement social, économique et environnemental des territoires d'intervention. Cette vision guide l'ensemble de ses orientations stratégiques et structure le choix des projets soutenus.

MISSION

La Fondation AMANE soutient et accompagne des projets porteurs d'innovation et d'actions sociales et solidaires à fort impact.

En 2025, elle a consolidé son rôle de facilitateur et de partenaire engagé, en développant des actions et des collaborations prenant en compte les impacts sur les communautés. Ses interventions couvrent les domaines de l'éducation, de l'entrepreneuriat, de l'environnement et de l'accès aux services essentiels, en cohérence avec les priorités locales et les enjeux du développement durable.

VALEURS

Engagement : Agir avec responsabilité, proximité et implication durable auprès des communautés bénéficiaires, en favorisant l'écoute et la co-construction.

Impact : Concevoir et mettre en oeuvre des actions générant des changements concrets, mesurables et pérennes au bénéfice des territoires.

Innovation : Encourager des approches nouvelles et adaptées aux réalités locales afin de répondre efficacement aux défis sociaux et environnementaux.

2025

La force du collectif

ACT By Amane : l'engagement des collaborateurs en action

Au coeur de la dynamique interne de la Fondation, ACT By Amane structure et valorise l'engagement solidaire des collaborateurs. Conçu comme un levier stratégique aligné avec la politique RSE du Groupe, le programme offre des opportunités concrètes de bénévolat dans les domaines de l'Éducation, de l'Entrepreneuriat, de l'Environnement et de l'accès aux services essentiels.

En 2025, cette mobilisation s'est traduite par :

**61 VOLONTAIRES
ENGAGÉS**

**117 HEURES DE
BÉNÉVOLAT RÉALISÉES**

Au-delà des chiffres, ACT By Amane incarne une conviction forte : lorsque les compétences, l'énergie et les valeurs individuelles s'alignent autour d'une vision commune, l'impact devient collectif. À travers la sensibilisation, l'accompagnement et l'orientation, les collaborateurs contribuent activement à l'autonomisation des communautés et à la création de valeur sociale durable.



Une synergie qui amplifie l'impact

La force de la Fondation Amane réside dans la mobilisation de l'ensemble de son écosystème. Si l'engagement des collaborateurs constitue un pilier central, il s'inscrit dans une dynamique plus large portée par nos partenaires institutionnels et privés, associations locales et bailleurs de fonds.

Leur expertise, leurs ressources et leur vision stratégique permettent de renforcer, structurer et amplifier nos actions sur le terrain. Cette complémentarité entre engagement interne et appui externe crée une synergie puissante, capable de transformer des initiatives locales en projets à fort impact.

Ensemble, ces acteurs forment un collectif engagé et solidaire, capable de :

01

Co-construire des projets innovants et durables



02

Relever des défis complexes



03

Répondre de manière coordonnée et efficace aux besoins des communautés

C'est cette alliance entre énergie humaine, intelligence collective et responsabilité sociale qui constitue le véritable moteur de notre action. Une force collective qui nous permet non seulement d'agir, mais de le faire avec sens, cohérence et durabilité.

2025

Gouvernance - Une confiance renouvelée
Instances, transparence, pilotage stratégique.

Le Bureau Exécutif joue un rôle central dans la gouvernance de la Fondation Amana, en accompagnant la mise en oeuvre des orientations stratégiques et en assurant la coordination des actions menées.

Il veille à la cohérence des initiatives de la Fondation avec ses missions et contribue au renforcement de l'impact des projets déployés. À travers son engagement, le Bureau Exécutif soutient une dynamique de collaboration et de responsabilité, essentielle pour relever les défis à venir et poursuivre le développement des actions de la Fondation dans une perspective durable.



Youssef Moamah
Président



Younes Al Abadan
Vice-Président



Hicham Khattab
Vice-Président



Hasna Boulaayad
Secrétaire Générale



Ghizlane El Jaafari
Trésorière

Le Conseil d'Administration assure le suivi de la mise en oeuvre des orientations stratégiques de la Fondation, en veillant à l'alignement des actions menées avec les objectifs fixés.

Les membres du Conseil participent à l'approbation des budgets, à la validation des rapports narratifs et financiers, et assurent une supervision régulière des activités. Cette gouvernance active contribue à garantir la transparence, la conformité réglementaire et la redevabilité dans l'ensemble des initiatives portées par la Fondation Amana.



Youssef Moamali
Président



Jacques Alleon
Vice-Président



Younes Al Abadan
Vice-Président



Hicham Khattab
Vice-Président



Hasna Boulaayad
Secrétaire Générale



Ghizlane El Jaafari
Trésorière



Amal Krat
Membre Administrateur



Othmane Douiri
Membre Administrateur



Aouatif Hafa
Membre Administrateur



Zainab Benmaiss
Membre Administrateur



Selma Bennis
Administratrice Indépendante



Radia Cheikh Lahlou
Administratrice Indépendante



Omar Benaicha
Administrateur Indépendant



Younes Bennani
Administrateur Indépendant

Projet Terre : Quand apprendre devient un acte de créativité, de confiance et de protection de l'environnement

Souad Ettaoussi

Directrice de l'Institution

Tahar Sebti

« Le projet TERRE est né dans la continuité de notre ferme pédagogique, développée avec la Fondation AMANE, avec l'ambition de renforcer l'éducation à l'environnement par des actions concrètes. Nous avons identifié deux besoins majeurs : disposer d'outils pédagogiques inclusifs, adaptés à la diversité des enfants, et renforcer l'éducation aux comportements écologiques dès le plus jeune âge.

En transformant des déchets en outils pédagogiques, TERRE a permis de relier apprentissage actif, inclusion et responsabilité environnementale. Ce projet a apporté une réponse innovante et durable, tant pour les enfants que pour l'institution, en donnant du sens aux apprentissages et en optimisant nos ressources tout en protégeant l'environnement. »

Souad Ettaoussi

Imane Yambou

Enseignante de français

« Dans le cadre du projet TERRE, j'ai contribué à l'identification des besoins en classe et à la conception d'outils pédagogiques issus du recyclage, en lien avec les programmes scolaires. Cette expérience a profondément transformé ma manière d'enseigner.

Les supports recyclés ont rendu l'apprentissage plus actif, ludique et participatif. Les élèves manipulent, expérimentent et comprennent mieux. Leur motivation et leur engagement ont nettement augmenté, tout en développant une véritable conscience écologique. Pour moi, ce projet a redonné du sens à l'acte d'enseigner, en reliant savoirs scolaires, citoyenneté et développement durable. »

Imane Yambou

Ghali
Élève APG5

« Grâce au projet TERRE, j'ai appris qu'on peut progresser tout en s'amusant. Les jeux pédagogiques m'ont aidé à mieux comprendre des notions difficiles.

Aujourd'hui, je n'ai plus peur de faire des erreurs, car je sais que c'est une étape pour réussir. J'ai aussi appris à mieux me concentrer et à travailler en équipe. Cela m'aide à l'école, mais aussi dans ma vie de tous les jours. »

Ghali

Chama
Élève APG6

« J'ai appris que les déchets peuvent être transformés en jeux et en outils pour apprendre. Grâce à cela, les leçons sont devenues plus faciles et plus amusantes.

Maintenant, je fais attention à trier les déchets à la maison et à l'école, et je pense à ce que je peux réutiliser. Ce projet m'a appris à respecter l'environnement et à travailler avec les autres. Il m'a donné encore plus envie d'aimer l'école et de protéger la planète. »

Chama



Renforcer les capacités et améliorer durablement la productivité Made in douar

Coopérative Agricole Aslon

« Les formations dispensées dans le cadre du projet Made in Douar, ainsi que la livraison des équipements, ont considérablement amélioré nos conditions de travail. Elles ont permis de renforcer les compétences de nos membres et d'optimiser nos méthodes de production.

Aujourd'hui, nous constatons une amélioration tangible de notre productivité et de nos performances, ce qui contribue à la stabilité et à la pérennité de notre coopérative. »

Coopérative Tamount Ntiznine

« Le soutien apporté par la Fondation AMANE durant la période du séisme a été un geste profondément humain et solidaire. Dans un contexte marqué par l'incertitude et la vulnérabilité, cette intervention a renforcé le sentiment de sécurité, de sérénité et d'espoir au sein de notre communauté.

Au-delà de l'aide matérielle, ce soutien nous a redonné confiance et a montré que nous n'étions pas seuls face à l'épreuve. »

UN PARTENARIAT ENGAGÉ POUR LA RÉSILIENCE ET L'INCLUSION

Hanane Fzain Charif

Responsable de programme, Fondation Drosos

« Le séisme qu'a connu le Maroc en 2023, dans les régions de Haouz et de Taroudant, nous a tous profondément marqués. Les habitants ont vu leurs maisons détruites et l'activité économique a été fortement impactée. Après la crise du coronavirus en 2020, ce séisme est venu amplifier la fragilité économique de la région. Les coopératives de Taroudant ont été particulièrement touchées, certaines ayant perdu leurs locaux et leurs équipements.

La Fondation Amane nous a approchés pour mettre en oeuvre un projet répondant à cette crise économique - Made in Douar - visant la redynamisation économique de la région. Dès les premiers échanges, la Fondation Amane s'est révélée être un partenaire sérieux et fortement engagé

sur les questions d'inclusion économique et sociale. Tout au long de la phase de conception du projet, elle a fait preuve d'une grande capacité d'écoute, de réactivité et d'un souci constant de proposer des solutions fiables, adaptées et réalistes.

Lors de la mise en oeuvre du projet, la Fondation Amane a démontré un réel sens de l'efficacité en proposant des solutions pertinentes et opérationnelles. Même s'il est encore tôt pour mesurer l'impact à long terme, nous constatons d'ores et déjà des résultats prometteurs : des membres de coopératives ont été formés, les dégâts liés aux constructions ont été réparés et les équipements ont été livrés aux coopératives. Par ailleurs, le projet est mis en oeuvre dans le respect

de l'approche genre, et les solutions proposées vont au-delà de la seule relance économique, en contribuant également au renforcement de la résilience sociale, notamment à travers l'aménagement d'un espace d'alphabétisation dédié aux femmes.

Nous vivons dans un monde de plus en plus incertain. Malheureusement, le Maroc est confronté de manière récurrente à des catastrophes naturelles, comme les inondations qui touchent actuellement Larache et Ksar El Kebir. Le projet Made in Douar s'inscrit pleinement dans cette dynamique et est susceptible de nous apporter des enseignements précieux en matière de résilience et de redynamisation économique à la suite d'une catastrophe naturelle. »

Hanane



Une histoire durable
écrite sur du
papier recyclé à 100%



Téléphone

0522 49 56 10 (L.G)

Email

contact@AMANE.foundation

Adresse

Parc Industriel Sapino 102 - 105
Nouaceur - Casablanca

Suivez-nous



Scan me



www.AMANE.foundation



22 C5 RAPPORT D'ACTIVITÉ

fondation Amare